



## SURENDU FEEDBACK VERSLAG 4. Okt 2005

Data: periode juli – sept 05  
Drug Demand Reduction Office

Werkarm Nationale Anti- Drugs Raad  
Tel: (597) 424514 Fax: (597) 472414  
E- mail : [ddroffice@sr.net](mailto:ddroffice@sr.net)

### INLEIDING

De vierde feedback bijeenkomst van het SURENDU NETWERK vond plaats op 26 en 27 oktober 2005 te Nw. Nickerie. Er waren veertien deelnemers van verschillende organisaties: het Bureau Alcohol en Drugs, de Stichting De Stem, de Stichting Maxilinder, de Stichting Victory Outreach, de Stichting Herstelcentrum Nieuwe Grond, de Stichting Geloof en Liefde, Psychiatrisch Centrum Suriname, de Stichting Go Sa Kon, het Justitiele Kinder Bescherming, de Korps Politie Suriname en het DDR kantoor. Het doel van de bijeenkomst was het aanbieden en bespreken van kwantitatieve en kwalitatieve informatie over Drug Demand en Justitiele aspecten, verzameld gedurende de periode van juli – sept. 2005.

Deze feedback bijeenkomsten zullen nu halfjaarlijks plaatsvinden en wel opnieuw in maart 2006.

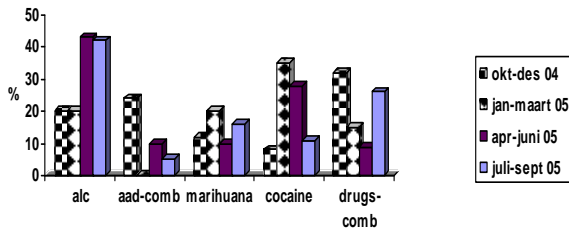
De bijeenkomst was succesvol in de zin dat er discussies plaatsvonden die niet alleen de cijfers zelf betroffen, maar ook de dynamiek erachter: er werden bv. sociale, ethnische en andere factoren benadrukt. Verder is de eerste stap gezet voor het epidemiologisch netwerk m.b.t drugsgebruik voor Nickerie. De Participerende organisaties in Nickerie waren: BAD, Politie, Regionale Gezondheids Dienst, Nickerie Aids Team, Buro Rechten, Cellenhuis Hazard. Na de trainingssessie, zijn de verschillende organisaties bezocht door de DDR team.

Tabel 1. SURENDU Data bronnen: juli - sept 2005

Source	PCS	De Stem	Geloof en Liefde	Go sa Kon	Nieuwe Grond	Victory Outreach	BAD	Maxilinder	JKB	Politie	ADEK	DDR off
Opvangcentra - aantal gasten		46	15	6	6	17						
Begeleiding centrum- aantal gasten							19	300				
PCS -aantal patiënten met drugsgerelateerde problemen)	43										1	
JKB – aantal drugsgerelateerde opnames									9			
Politie beslagnames en drugsgerelateerde arrestaties										172		
Onderzoeken – aantal respondenten												

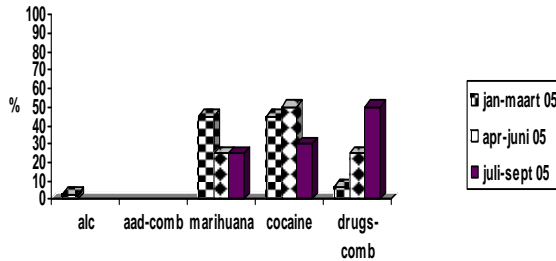
## BEGELEIDING

**Tabel 2: Primaire drug aanmeldingsklacht bij aanmelding: BAD**



Bij BAD is het aantal aanmeldingen mbt gebruik van marihuana en drugscombinatie merkbaar gestegen, terwijl de meeste aanmeldingen alcohol-gerelateerd waren.

**Tabel 3: Primaire drug gebruik bij cliënten: Maxilinder**



Uit data van Maxilinder m.b.t de commerciële sexwerkers blijkt dat drugscombinatie(asisi/marihuana) de primaire gebruikte drug is.

## BEHANDELING

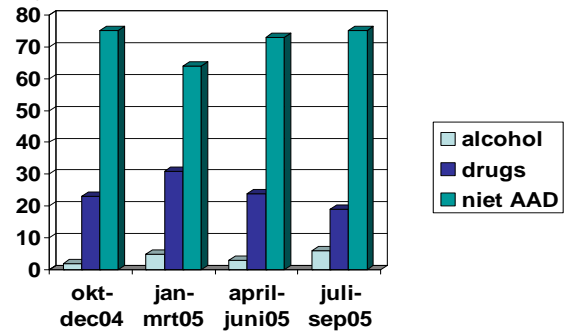
**Tabel 4: Gemiddelde leeftijd van personen in begeleiding en behandeling bij primaire drug**

Bron type	Periode	Primaire drug			
		Alcohol	Marihuana	Cocaine	Drugs combi-natie
Begeleiding	oct-dec '04				
	jan-maart '05				
	april-jun '05				
	jun-sept '03				
Behandeling	oct-dec '04				
	jan-maart '05	31-50	13-25	21-40	
	april-jun '05	31-40	13-25	21-40	
	jul-sept '05	31-50	13-25	21-40	

De gemiddelde leeftijd van opnames met alcoholproblemen, marihuana en cocaine in vergelijking met de tweede kwartaal is niet veranderd.

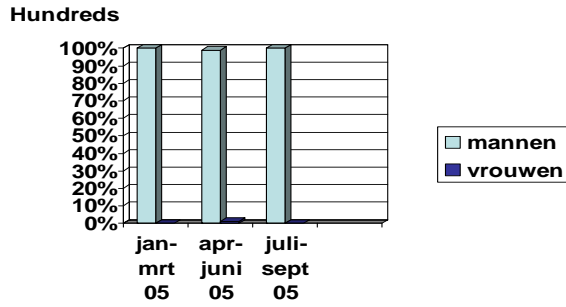
## OPNAMES Psychiatrisch Centrum Suriname

**Tabel 5: Alcohol en drugs gerelateerde opnames bij PCS patiënten**



Het aantal alcohol gerelateerde opnames gerapporteerd bij PCS is licht gestegen; het is echter aangegeven dat drugs toenemend een grote rol speelt bij psychiatrische opnames – zogenaamde “double trouble” cliënten, wiens psychiatrisch diagnose eerder dan hun drugsdiagnose bij aanmelding genoteerd waren.

**Tabel 6: Geslacht bij AAD relateerde opnames: PCS**



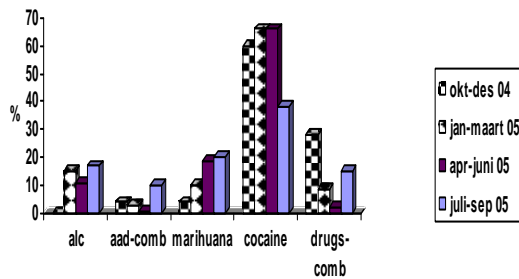
## JUSTITIELE DATA

**Tabel 9: Politie data: in beslag genomen drugs naar hoeveelheid**

Periode	marihuana(kg)	hasjish (kg)	Cocaine (kg)	Ecstasy (tabletten)	Heroïne
okt-dec04	0,847kg	2,02 kg	88,2 kg		
jan-maart05	8,539kg	4,18kg	47,901kg		
april-jun05	19,686kg	6,67kg	833,525kg		
jul-sept05	50,625kg	0,42kg	554,866kg		0,051kg

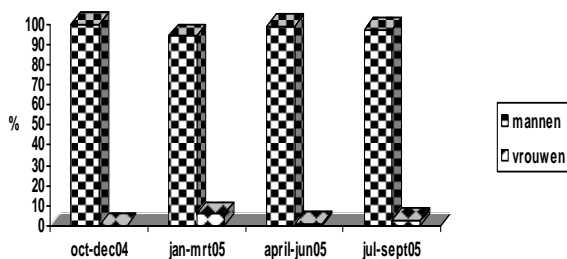
## OPVANGCENTRA

**Tabel 7: Primaire drug aanmeldingsklacht bij aanmelding: Opvangcentra**



Uit de behandelingsdata blijkt dat voor de meeste opnames cocaine de primaire gebruikte drug is. Op de tweede plaats ligt de keus op een drugscombinatie.

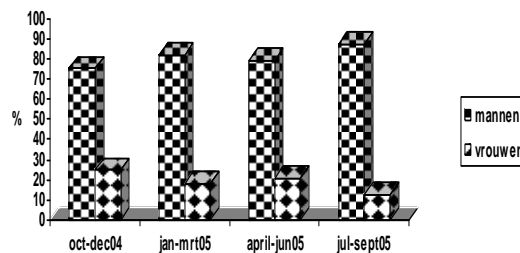
**Tabel 8: Geslacht van opnames bij opvangcentra**



Bij de opvangcentra is in de derde kwartaal 3 vrouwelijke opnames gerapporteerd bij Victory Outreach

Uit politiedata blijkt dat de hoeveelheid in beslag genomen marihuana in de derde kwartaal van 2005 sterk is toegenomen, terwijl de hoeveelheid cocaine vangsten is afgenomen. Opmerkelijk is ook in beslagname van een hoeveelheid heroïne.

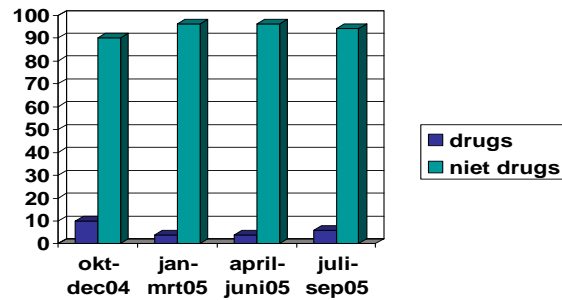
**Tabel 10: Politiedata: Geslacht bij inbeslagname met drugs**



Tabel 11: Politie data: straatprijs van kleine eenheden drugs in Suriname

Periode	marihuana	hasjsh	Cocaine	Ecstasy (tabletten)	Heroïne
okt-dec04	SRD 1,-	SRD 1,50	SRD 1,50		
jan-maart05	SRD 1,-	SRD 1,-	SRD 1,-	SRD 28,-	
april-jun05	SRD 1,-	SRD 1,-	SRD 1,-	SRD 28,-	
jul-sept05	SRD 1,-	SRD 3,-	SRD 1,-		SRD 1,-

Tabel 12: Drugs gerelateerde opnames bij jeugdcelhuis



## Conclusies en verdere toelichting bij databespreking

- Uit de behandelingsdata blijkt dat voor de meeste opnames cocaine de primaire gebruikte drug is. Op de tweede plaats ligt de keus op een combinatie van drugs, vooral verhoogde stijging onder de jongeren, terwijl alcohol en alcoholcombinatie de meeste gebruikte is bij meldingen van BAD
- Opmerkelijk is ook het aantal gevallen van het gebruik van hasjsh
- Er is ook gemeld van een stijging in de opname van werkenden en hoog opgeleide aanmeldingen in opvangcentra. De meeste verwijzingen zijn door familie, terwijl meer werkgevers naar voren komen om diegenen die hulp nodig hebben, daadwerkelijk in contact te doen treden met hulporganisaties.
- Er is verder gemeld dat er een aanmerkelijke stijging is in de getallen cocaineopnames die basen, dus minder "blaka djonko" gebruikers.
- Grote bezorgdheid is geuit ten aanzien van de toegenomen jonge commerciële sexwerkers die ook drugs gebruiken en aanbevolen is dat deze instelling een betere samenwerking aangaat met de jeugdpolitie en BAD
- Ongeveer een derde van de opgenomen gasten in opvangcentra is eerder in behandeling geweest
- Uit politie data blijkt dat de hoeveelheid in beslag genomen marijuana in Suriname in de derde kwartaal van 2005 is toegenomen.
- Het politieapparaat moet versterkt worden om dealen en transporten van drugs te identificeren. De kleine drugsdealers moeten ook in kaart gebracht worden.
- Om het probleem van de financiën bij opvangcentra op te vangen is voorgesteld dat er contact opgenomen wordt met Sociale zaken en Zorgverzekeraars
- Definitieve voorzieningen voor patiënten met dubbele diagnose moet getroffen worden c.q toegang tot psychiatrisch evaluatie en medicatie.
- Het belang van een surinaamse nazorggroep (in de vorm van de zogeheten Anonieme Alcoholische groep) is van eminent belang en opvangcentra kunnen meewerken zelfhulpgroepen op strategische plaatsen te creëren.
- Ouders/verzorgers moeten ook verantwoordelijk zijn voor de nazorg van jongeren die vrijkomen van JKB.
- De politie begeleiders die drugs transporteren moeten extra beschermt worden

## Issues voor verdere onderzoek

### Beleidsimplicaties

- Meer aandacht voor voorlichting en informatie voor de gemeenschap, vooral onder de jongeren m.b.t het gevaar van drugsgebruik in de komende feestperiode (Kerst- en Nieuwjaarseest).
- Controle op de naleving van de voorzieningen getroffen in de wet op de verkoop en het gebruik van alcohol aan jongeren/volwassenen te reguleren moet aangescherpt worden.
- Beleid mbt management van alcohol en drugs gerelateerde issues op het werkvloer moet ontwikkeld en geïmplementeerd worden

- Bij het gebruik van drugs onder de verschillende groepen moet er nagegaan worden waarom de ene eerder hulp zoekt en de ander niet.
- Wat de barrières zijn die vrouwen de toegang tot de behandelcentra beletten (wie let er op de kinderen?)

## Aanbevelingen m.b.t de versterking van het SURENDU netwerk en de kwaliteit van de dataverzameling

- Hanteren van een code binnen de verschillende behandelcentra om het shoppen van cliënten goed in kaart te brengen en daadwerkelijk te kunnen achterhalen hoeveel cliënten niet eerder behandeling zijn geweest.
- Het gebruiken van hetzelfde dataformaat bij de presentatie van de gegevens door de instellingen
- PCS kan overwegen aan te geven wat voor drugs door de patiënt gebruikt wordt.

## Speciale dank aan de volgende personen / instanties voor hun bijdrage aan het rapport:

Naam	Instantie
Mw. V. Branch	Stg. Maxilinder
Mw. D. Blinker-Warnert	Stg. De Stem
Hr . Griffith	Stg. De Stem
Dhr. M. Gemerts	Just. Kinderbescherming
Dhr. W. Moespar	BAD
Dhr. H. Naarden	KPS
Dhr. H. Narain	Stg. Herstelcentrum Nw. Grond
Mw. D. Naraine	PCS
Mw. Olijfveld-Wiebers	Stg. Victory Outreach
Dhr. C. Raymann	Go Sa Kon
Mw. A. Roberts	Stg. Liefde en Geloof
Dhr. P. Snijders	BAD
Dhr. R. Tjon Tam Sin	Go Sa Kon
Mw. E. Wiebers	Stg. Victory Outreach