



## SURENDU FEEDBACK

### VERSLAG 3. Juli 2005

Data: priode april – juni 2005

Drug Demand Reduction Office

Tel: (597) 424514 Fax: (597) 472414

E- mail : ddroffice@sr.net

### INLEIDING

De derde feedback bijeenkomst van het SURENDU NETWERK vond plaats op 15 en 16 juli 2005 te Overbridge. Er waren twintig deelnemers van verschillende organisaties: het Bureau Alcohol en Drugs, de Stichting De Stem, de Stichting Maxilinder, de Stichting Victory Outreach, de Stichting Herstelcentrum Nieuwe Grond, de Stichting Tabernacle Faith and Love, Psychiatrisch Centrum Suriname, de Stichting Go Sa Kon, het Justitiele Kinder Bescherming, de Anti-Narcotica Brigade en het DDR kantoor. Het doel van de bijeenkomst was het aanbieden en bespreken van kwantitatieve en kwalitatieve informatie over Drug Demand en Justitiele aspecten, verzameld gedurende de periode van april – juni 2005.

Deze feedback bijeenkomsten zullen nu nog op kwartaalbasis plaatsvinden en wel opnieuw in oktober 2005 en daarna elke zes maanden.

De bijeenkomst was succesvol in de zin dat er discussies plaatsvonden die niet alleen de cijfers zelf betroffen, maar ook de dynamiek erachter: er werden bv. sociale, ethnische en andere factoren benadrukt. In gedachten houdend, dat het de derde bijeenkomst van zijn soort was, mag ervan uitgegaan worden, dat hiermee een betere basis is gelegd voor meer van dergelijk discussies voor de toekomst. Vermeldingswaard is ook de participatie van Go Sa Kon, aangezien zij helemaal vanuit het distrikt Marowijne moesten afreizen.

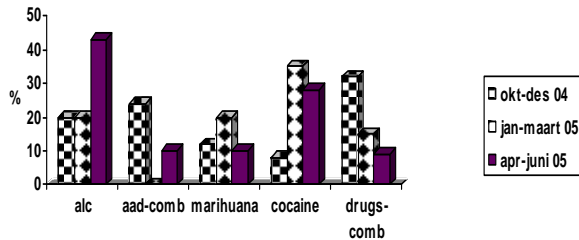
### DATABRONNEN – SURENDU 3de Fase

Tabel 1. SURENDU Data bronne: apr - juni 2005

Source	PCS	De Stem	Ge-loof en Lief-de	Go sa Kon	Nieuw e Grond	Vic-Tory Out-reach	B A D	Maxi-linder	JKB	Politie	ADEK	DDR off
Opvangcentra (aantal gasten period april-juni'05)		39	14	21	13	13		4				
Begeleiding sentrums (aantal gasten period apr-juni '05)							21					
PCS (aantal patientenmet drugsgelateerde problemen – april-juni05)	54											
JKB – aantal drugsgelateerde opnames									3			
Politie beslagnames en drugsgelateerde arrestaties										243		
Onderzoeken – aantal respondenten											x	x

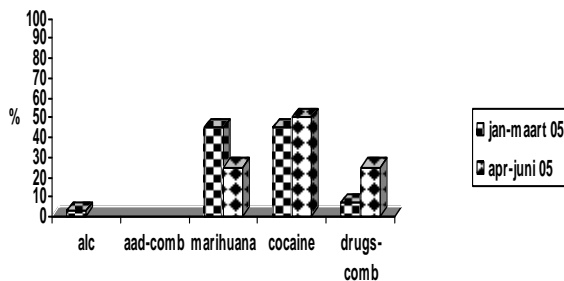
## BEGELEIDING

**Tabel 2: Primaire drug aanmeldingsklacht bij aanmelding: BAD**



Bij BAD is het aantal aanmeldingen met alcoholproblemen in vergelijking met de eerste kwartaal van 2005 merkbaar gestegen (meer dan 100%).

**Tabel 3: Primaire drug gebruik bij cliënten: Maxilinder**



Uit data van Maxilinder m.b.t de commerciële sexwerkers kan geen conclusie getrokken worden omdat het niet de informatie van alle cliënten over de tweede kwartaal is. Een nieuwe aangepaste formulier zal gebruikt worden voor datacollectie van alle cliënten over de derde kwartaal.

## BEHANDELING

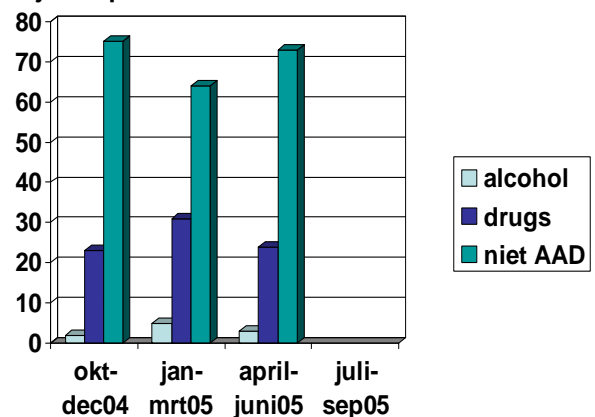
**Tabel 4: Gemiddelde leeftijd van personen in begeleiding en behandeling bij primaire drug**

Bron type	Periode	Primaire drug			
		Alcohol	Marihuana	Cocaine	Drugs combi-natie
Begeleiding	oct-dec '04				
	jan-maart '05				
	april-jun '05				
	jun-sept '03				
Behandeling	oct-dec '04				
	jan-maart '05	31-50	13-25	21-40	
	april-jun '05	31-40	13-25	21-40	
	jun-sept '05				

De gemiddelde leeftijd van opnames met alcoholproblemen, marihuana en cocaine in vergelijking met de eerste kwartaal niet is veranderd.

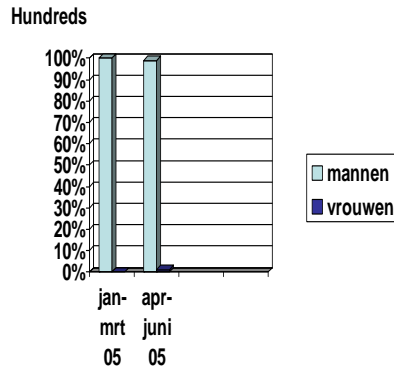
## OPNAMES Psychiatrisch Centrum Suriname

**Tabel 5: Alcohol en drugs gerelateerde opnames bij PCS patiënten**



In vergelijking met de eerste kwartaal van 2005 is een kleine percentage van alcohol and drug gerelateerde opnames gerapporteerd bij PCS, terwijl het duidelijk is dat drugs een grote rol speelt bij psychiatrische opnames – zogenaamde “double trouble” cliënten.

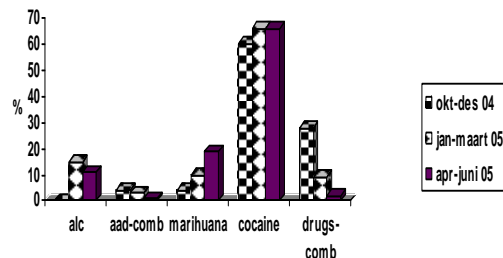
Tabel 6: Geslacht bij AAD relateerde opnames: PCS



Uit PCS data blijkt dat er in de tweede kwartaal ook meer vrouwen zijn opgenomen als gevolg van alcohol en drugsproblematiek.

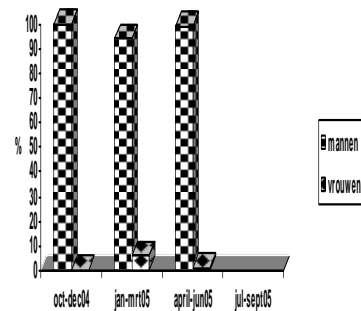
## OPVANGCENTRA

Tabel 7: Primaire drug aanmeldingsklacht bij aanmelding: Opvangcentra



Uit de behandelingsdata blijkt dat voor de meeste opnames cocaine de primaire gebruikte drug is. Op de tweede plaats ligt de keus op marihuana, terwijl er wederom opnames met heroïne als primaire drug zijn gerapporteerd bij St. De Stem, St Geloof en Liefde en Victory Outreach.

Tabel 8: Geslacht van opnames bij opvangcentra



Bij de opvangcentra is in de tweede kwartaal een lichte daling van het aantal vrouwelijke opnames gerapporteerd. De verhoogde aantal vrouwelijke opnames bij PCS indiceert dat vrouwen zich hebben aangemeld a.g.v. ontwikkelde psychiatrische condities.

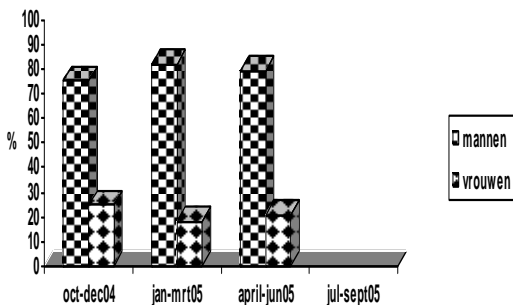
## JUSTITIELE DATA

Tabel 9: Politie data: in beslag genomen drugs naar hoeveelheid

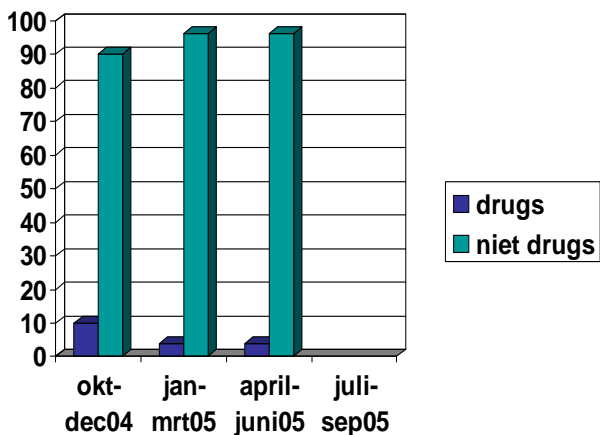
Periode	marihuana(kg)	hasjsh (tg)	Cocaine (kg)	Ecstasy (tabletten)	Ander
okt-dec04	0,847kg	2,02 kg	88,2 kg		
jan-maart05	8,539kg	4,18kg	47,901kg		
april-juni05	19,686kg	6,67kg	833,525kg		
jul-sept05					

Uit politiedata blijkt dat de hoeveelheid in beslag genomen cocaine, marihuana en hasjiesj in het tweede kwartaal van 2005 sterk is toegenomen, als gevolg van grote vangsten (seizure) terwijl het geslacht van overtreders als de straatprijzen van drugs niet merkbaar zijn veranderd (Zie tabellen 10 en 11.)

**Tabel 10: Politiedata: Geslacht bij inbeslagname met drugs**



**Tabel 12: Drugs gerelateerde opnames bij jeugdcellenhuis**



**Tabel 11: Politie data: straatprijs van kleine eenheden drugs in Suriname**

Periode	marihuana	hasjsh	Cocaine)	Ecstasy (tabletten)	Ander
okt-dec04	SRD 1,-	SRD 1,50	SRD 1,50		
jan-maart05	SRD 1,-	SRD 1,-	SRD 1,-	SRD 28,-	
april-jun05	SRD 1,-	SRD 1,-	SRD 1,-	SRD 28,-	
jul-sept05					

Aanhoudingen voor de overtreding van de Wet op Verdovende Middelen in het jeugdcellenhuis is in de tweede kwartaal niet veranderd. In relatie tot andere overtredingen is het klein en geeft niet de realiteit aan m.b.t. drugsproblemen en gerelateerde consequenties onder volwassenen /jongeren in de samenleving en in de cellenhuizen. Bij de volgende feedback meeting zal er ook informatie zijn m.b.t drugsproblemen en gerelateerde consequenties onder volwassenen in de cellenhuizen

## Conclusies/aanbevelingen

- Ten aanzien van het stijgende aantal opnames met marihuana en cocaine als drug van keus, vooral onder jongeren, moeten er meer preventieve activiteiten ontplooid worden en meer aandacht besteed worden aan de jongeren die in de prostitutie raken vanwege een groeiende drugsverslaving.
- Het groot aantal aanmeldingen met alcoholproblemen bij BAD wijst op de grote behoefte aan hulp in het land. Er moeten meer mensen met alcoholproblemen in opvangcentra opgenomen worden voor begeleiding en behandeling. De gemeenschap moet ook bewust gemaakt worden over het gevaar van deze drug(s) via de media.
- Met betrekking tot de resocialisatie (proces) wordt aanbevolen om tijdens dit proces cursussen te geven waarbij de gasten zich kunnen oriënteren op de verschillende mogelijkheden op de arbeidsmarkt. Bij de begeleiding wordt ook het sociaal milieu van de gast meegenomen voor herstel van relaties.
- Uit politiedata blijkt dat de drugsituatie in Suriname in het tweede kwartaal van 2005 is veranderd. De hoeveelheid in beslaggenomen cocaine, marihuana en hasj is sterk toegenomen. Aanbevolen wordt dat er regelmatige controleactiviteiten (roadblocks) plaatsvinden.
- Ten aanzien van het klein aantal aanhoudingen voor de overtreding van de Wet op Verdovende Middelen in het jeugdcellenhuis bestaat de behoefte aan informatie over de relatie drugs en de andere categorieën van overtredingen zoals diefstal, roof etc. Aanbevolen wordt om tijdens aanhoudingen specifiek te onderzoeken indien AAD misbruik een rol speelt bij het plegen van de overtreding.

## Beleidsimplicaties

- Meer aandacht voor voorlichting en informatie voor de gemeenschap, vooral onder de jongeren m.b.t het gevaar van drugsgebruik.
- Grote behoefte aan awareness programma's en informatie om de samenleving vooral bewust te maken tav het alcohol – en marihuanaprobleem
- Werkers in rehabilitatiefaciliteiten zullen training en refreshment cursussen moeten volgen, gericht op behandeling van cocaine gebruikers, aangezien de grootste aantal opnames steeds cocaine gerelateerd zijn.
- Er moet informatie verzameld worden m.b.t de relatie tussen geweld, eigendomsriminaliteit en drugsgebruik.
- Het politiebeleid t.a.v de bolletjesslikkers moet aangepast worden. Er zal meer aandacht besteed moeten worden om het lokaal probleem tav van de verkoop van drugs in ons land beter aan te pakken. Door het accent te verleggen van bolletjesslikkers naar de verkoopplaatsen kan ook de werkdruk op de verschillende instanties die HIERBIJ betrokken zijn verminderd worden. Zoals voorgesteld bij de meeting, kan er hier gehandeld worden op basis van het reprociteitsbeginsel omdat Nederland de deur hiervoor

al geopend heeft door personen met 3 kilo drugs in hun lichaam huiswaarts te sturen met een dagvaarding.

- De wetgeving met betrekking tot alcohol en drugsgebruik moet aangepast worden
- Er moet aandacht besteed worden aan de jongeren die in de prostitutie raken vanwege een groeiende drugsverslaving.
- Meer informatie over de gevolgen van het gebruik van marihuana aangezien gebleken is dat er een tendens te bespeuren is bij de Surinaamse samenleving om deze drug te marginaliseren.

## Issues voor verdere onderzoek

- Onderbouwen van het alcoholprobleem/ reden waarom alcohol niet als een drug beschouwd wordt in de Surinaamse sameleving.
- Behoeftte aan een centraal meldpunt.
- Behoeftte aan behandelingsfaciliteiten voor daklozen en cliënten met dubbel diagnose
- De behandeling van heroïnegebruik
- De behandelkosten per instelling
- Ontwerpen van meetinstrumenten voor evaluatie van de effecten van hulp aan verslaafden door begeleiding en behandelingcentra

## Aanbevelingen m.b.t de versterking van het SURENDU netwerk en de kwaliteit van de dataverzameling

- Opzetten van Nickerie datasite
- Data van volwassenen in cellenhuisen-drugsgerelateerde opnames

**Speciale dank aan de volgende personen / instanties voor hun bijdrage aan het rapport:**

<b>Naam</b>	<b>Instantie</b>
Mw. A. Beighle-Symor	Stg. Maxilinder
Mw. D. Blinker-Warnert	Stg. De Stem
Mw. I. Dwarkasing	Stg. De Stem
Dhr. M. Gemerts	Just. Kinderbescherming
Dhr. H. Jintie	PCS
Dhr. W. Moespar	BAD
Dhr. H.	KPS

Naarden	
Dhr. H. Narain	Stg. Herstelcentrum Nw. Grond
Mw. D. Naraine	PCS
Mw. Olijfveld-Wiebers	Stg. Victory Outreach
Dhr. C. Raymann	Go Sa Kon
Mw. A. Roberts	Stg. Liefde en Geloof
Dhr. P. Snijders	BAD
Dhr. R. Tjon Tam Sin	Go Sa Kon
Mw. E. Wiebers	Stg. Victory Outreach