



SURENDU FEEDBACK VERSLAG 5. April 2006

Data:periode okt 05 – mrt 06 DDR OFFICE

Werkarm Nationale Anti- Drugs Raad

Tel: (597) 424514 Fax: (597) 472414

E- mail: ddroffice@sr.net

Inleiding

Het SURINAME Epidemiologische Netwerk mbt Drugsgebruik, gecoördineerd door de DDR Office, is geïnstalleerd om de Nationale Anti-Drugs Raad te assisteren in beleidsformulering. Het is een monitorings systeem die door reguliere data collectie, analyse en verspreiding de informatie, mbt alcohol en andere drugs en justitiële aspecten, verbeterd t.b.v effectieve planning

De vijfde feedback bijeenkomst van het SURENDU NETWERK vond plaats op 28 en 29 april 2006 te Overbridge, waarbij de stakeholders van de Nickerie-site ook hebben geparticipeerd. Er waren veertien deelnemers van verschillende organisaties: het Bureau Alcohol en Drugs (Parbo en Nick), de Stichting De Stem, de Stichting Maxilinder, de Stichting Herstelcentrum Nieuwe Grond, Psychiatrisch Centrum Suriname, het Justitiële Kinder Bescherming, Forensisch Maatschappelijk Zorg, de Voorlichtingsdienst van KPS (Parbo en Nick), Stg. Regionale Gezondheids Dienst (Nick), Streek Ziekenhuis Nickerie, Bureau Rechten (Nick), Jeugdzaken-Wageningen, en het DDR kantoor.

De Stichtingen Victory Outreach, Go Sa Kon en Geloof en Liefde konden wegens technische redenen niet aanwezig zijn bij de meeting, maar hebben hun data wel tijdig aan het DDRO doen toekomen.

Het doel van de bijeenkomst was het aanbieden en bespreken van kwantitatieve en kwalitatieve informatie over Drug Demand Reduction en Justitiële aspecten, verzameld over de periode van okt.05 – maart 2006.

Tabel 1: SURENDU databronnen over periode okt. 05-mrt 06 Paramaribo

1. Opvangcentra:	aanmelding	meeste aanmeld. uit distr. (aantal)	opname	primaire druggebruik	eerder in behandeling	m	v
Stg. De Stem	64	Parbo (55)	47	cocaine	33	47	
Stg. Geloof en Liefde	13	Parbo (10)	13	cocaine	8	13	
Stg. Go Sa Kon	2	Mar.(2)	2	marihuana		2	
Stg. Nieuwe Grond	8	Parbo (6)	6	cocaine	1	6	
Stg. Victory Outreach	50		43	cocaine	14	39	4

Tabel 1.1

2. Begeleidingscentra	aanmelding	primaire druggebruik	eerder in behandeling	m	v
Bureau Alcohol en Drugs	52	alcohol	9	49	3
Stg. Maxilinder	47	marihuana		21	26

Tabel 1.2

3. Ziekenhuizen	totale opname	opname agv alcohol- en druggebruik	primaire druggebruik	m	v
Psychiatrisch Centrum Sur.	422	97	comb. drugs	92	5

Tabel 1.3

4. Justitie en Politie	totaal aantal overtredingen	alcohol en druggerelateerde overtredingen	m	v
Justitiele Kinderbescherming	146	4	146	
Forensisch Maatschappelijk Zorg	462	233	228	5
Justitiele Dienst/Narcotica Brigade	394	394	324	70

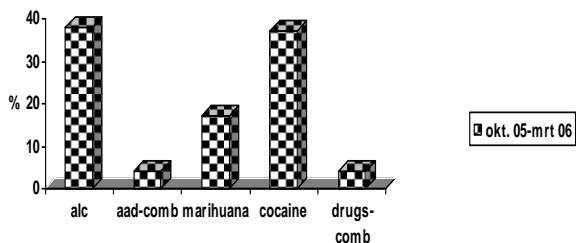
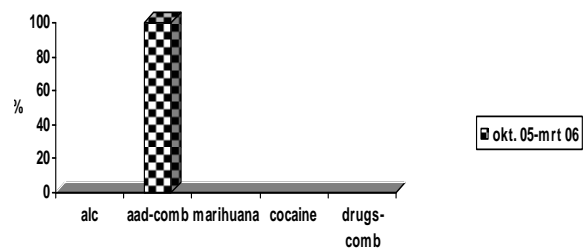
Tabel 2: SURENDU databronnen over periode okt. 05-mrt 06 Nick - Site

1. Begeleiding	aanmelding	primaire druggebruik	eerder in behandeling	m	v
Bureau Alcohol en Drugs	14	alcohol en drugs comb.		14	
Buro Rechten, Just. & Pol.	19	alcohol		16	3
Jeugdzaken Wageningen					

Tabel 2.1

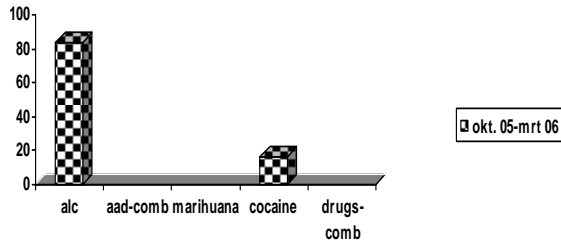
2. Ziekenhuizen /Gezondheidsdienst	totale opname	opname/aanmelding agv alcohol- en druggebruik	primaire druggebruik	m	v
Streek Ziekenhuis Nickerie	1537	34	alcohol	31	3
Regionale Gezondheids Dienst		250 aanmeldingen	alcohol	250	

BEGELEIDING

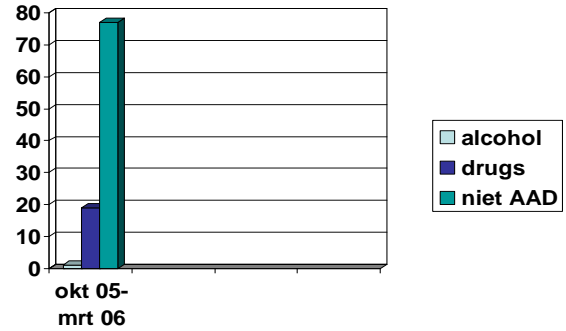
Tabel 3: Primaire drugsgebruik bij
aanmelding: BAD ParamariboTabel 4: Primaire drugsgebruik bij
aanmelding: BAD Regio West

Uit de cijfers van BAD is het gebleken dat er overwegend mannelijke cliënten met alcoholproblemen zich hebben aangemeld voor begeleiding.

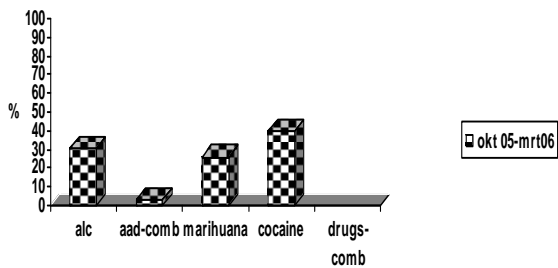
Tabel 5: Primaire drugsgebruik bij aanmelding: Just. & Pol. Bureau Rechten



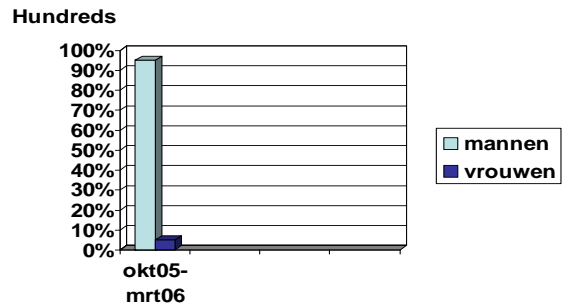
Tabel 8: Alcohol en drugs gerelateerde opnames bij Streek Ziekenhuis Nickerie



Tabel 6: Primaire drug gebruik bij cliënten: Maxillinder

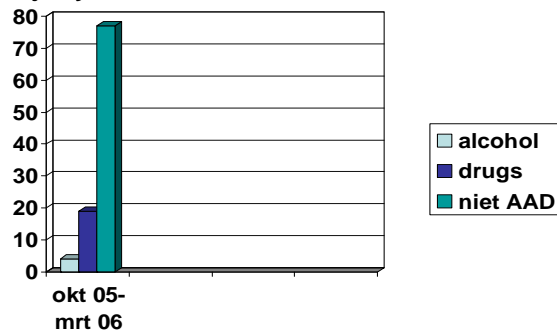


Tabel 9: Geslacht bij AAD gerelateerde opnames: PCS

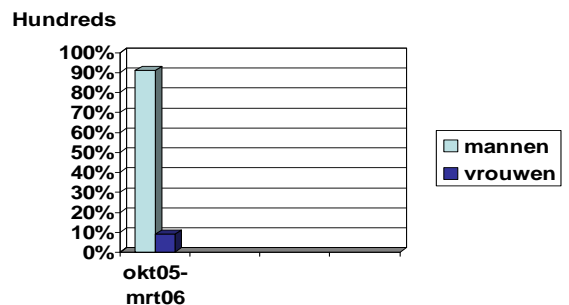


BEHANDELING

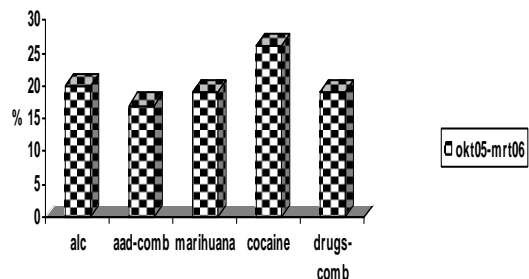
Tabel 7: Alcohol en drugs gerelateerde opnames bij Psychiatrisch Centrum Suriname



Tabel 10: Geslacht bij AAD gerelateerde opnames: SZN



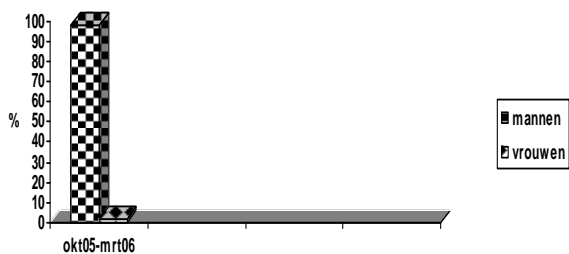
Tabel 11: Primaire drug aanmeldingsklacht bij aanmelding: Opvangcentra



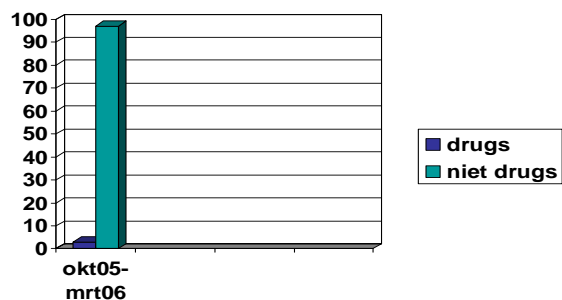
Tabel 14: Politie data: hoeveelheid inbeslaggenomen drugs

Periode	Cocaine	Marihuana	Hasjesj	heroine
Okt. 05 – mrt 06	228,4 kg	105 kg	3,7 kg	0.01 kg

Tabel 12: Geslacht van opnames bij opvangcentra

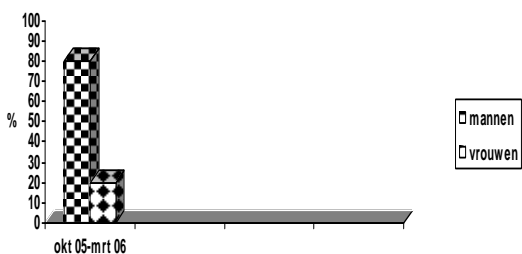


Tabel 15: Drugs gerelateerde opnames bij jeugdcellenhuis

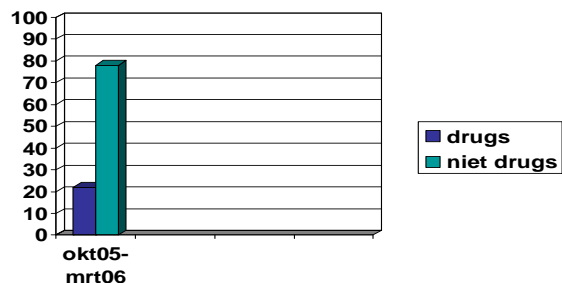


JUSTITIELE DATA

Tabel 13: Politiedata: Geslacht bij verzekeringgesteld met drugs



Tabel 16: Drugs gerelateerde overtredingen bij Forensisch Maatschappelijk Zorg (Centrale Penitentiaire Inrichting, Penitentiaire Inrichting Duisburg en Penitentiaire inrichting Hazard)



Toelichting naar aanleiding van databespreking

- Stg. Nieuwe Grond is een samenwerking aangegaan met de afdeling Algemeen Maatschappelijke Zorg van het Ministerie van Sociale Zaken om de begeleiding van cliënten na afronding van het programma door maatschappelijk werkers te laten verrichten (zgn. terugvalpreventie).
- De cliënten, afkomstig uit Nickerie, die zich opgeven voor behandeling bij centra's in Paramaribo vallen eerder terug omdat de afstand en het kostenaspect een grote rol spelen bij de betrokkenheid van de familie bij de begeleiding.
- Er is geen goede samenwerking tussen de behandelcentra's waardoor er geen informatie uitgewisseld wordt mbt de cliënten.
- Het gebruik van alcohol wordt in tegenstelling tot het drugsgebruik maatschappelijk niet als negatief gedrag aangemerkt.
- Zowel in Paramaribo en Nickerie blijkt dat kinderen in de leeftijdsgroep 13 – 15 jaar veelal door naaste familie en omgeving aangemoedigd worden om alcohol te gebruiken.
- Vroeger werd het slikken van bolletjes bestempeld als een schande, nu is het verontrustend te constateren dat slikkers als argument aangeven dat zij liever het slikken verkiezen dan te stelen omdat zij dan geen last vormen voor de samenleving maar alleen een gevaar vormen voor zichzelf.
- De vermoedelijke data van de RGD – Nick. geeft aan dat de meeste artsen bij de diagnose eerder de ziektebeeld aangeven en verzuimen aandacht te besteden aan drugs en alcoholgebruik van de patient.
- Reguliere samenwerking tussen de gezondheidsdiensten om de ambulante hulpverlening naar de cliënten te vergroten is een must.
- Gebleken is dat personen die opgesloten zijn in Nickerie ten laste van de kantonrechter verplicht zijn begeleid te worden door het Bureau Alcohol en Drugs en dat dit opgenomen wordt in het proces als een vorm van terugval preventie beleid.

Beleidsimplicaties

- Controle op de naleving van de toepassing van de wet op alcoholverkoop, in Suriname, in het bijzonder in Nickerie moet beter toegepast worden.
- Alle artsen moeten gevraagd worden om bij de vaststelling van de diagnose het aspect van alcohol en drugsgebruik tevens mee te nemen.
- Buurtmanagers trainen voor controle op vergunningen van winkeliers mbt verkoop van alcohol.
- Opzetten van afdelingen van begeleiding- en behandelcentra's in distrikten waar men gemakkelijk terecht kan komen voor begeleiding en behandeling

Speciale dank aan de volgende personen / instanties voor hun bijdrage aan het rapport:

Naam	Instantie
Mw. S. Branche	Stg. Maxilinder
Mw. D. Blinker-Warnert	Stg. De Stem
Mevr. C. Ramdhan	Just. Kinderbescherming
Mevr. D. Naraine	PCS
Dhr. P. Snijders	BAD
Dhr. H. Naarden	KPS - Voorlichting
Dhr. H. Narain	Stg. Herstelcentrum

	Nw. Grond
Mevr. G. San A Jong	Forensisch Maatschappelijk Zorg
Mevr. J. Critchlow	KPS - Nickerie
Mevr. S. Doebay-Radha	Stg.R.G.D. - Nickerie
Mevr. A. Moespar-Djiman	Streek Ziekenhuis Nickerie
Mevr. A. Lackin	Jeugdzaken-Wageningen
Dhr. C. Perk	BAD-Nickerie
Mevr. F. Madhar	Bureau Rechten (Min.v Justitie) - Nickerie